

СРАВНИТЕЛЬНЫЙ АНАЛИЗ ДИНАМИКИ И КАЧЕСТВА ЭКОНОМИЧЕСКОГО РОСТА РЕГИОНОВ СИБИРСКОГО ФЕДЕРАЛЬНОГО ОКРУГА

И.А. Забелина, Е.А. Трынкина

*Институт природных ресурсов, экологии и криологии СО РАН, 672014, г. Чита,
Недорезова, 16а, e-mail: i_zabelina@mail.ru, bedew@yandex.ru*

Сибирский федеральный округ является самым крупным и занимает 30% территории России. На территории Сибири сосредоточено 94% общероссийских запасов урана, 85% свинца и платины; 80% угля и молибдена; 71% никеля; 69% меди; 44% серебра; 40% золота (www.sfo.ru). Однако, не смотря на это, доля округа в общем объеме валового внутреннего продукта страны незначительная и составляет всего 12%. Большинство регионов Сибири имеют экономику, направленную на добычу природного сырья. Оценка качества экономического роста для таких регионов является особенно актуальной.

В данной работе был выполнен анализ динамики одного из основных показателей экономического развития (ВВП (ВРП) в расчете на душу населения), а также была выполнена оценка вклада природного капитала в создание добавленной стоимости для России и отдельных регионов Сибирского федерального округа.

Наиболее высокие показатели ВРП в Сибирском федеральном округе имеют Красноярский край, Кемеровская область и Иркутская область. Для этих же регионов характерен наибольший экономический ущерб от загрязнения окружающей среды. Если рассматривать динамику роста валового регионального продукта в расчете на душу населения, то можно увидеть, что наиболее высокие темпы экономического роста наблюдаются в Омской области (рост за период с 2000 по 2006 гг. составляет 93%) и Новосибирской области (рост составляет 72%). В целом по России рост ВВП в расчете на душу населения составляет 50% за рассматриваемый период. Остальные регионы округа характеризуются более низкими темпами роста.

ВРП в расчете на душу населения в этих регионах ниже общероссийского (рис. 1).

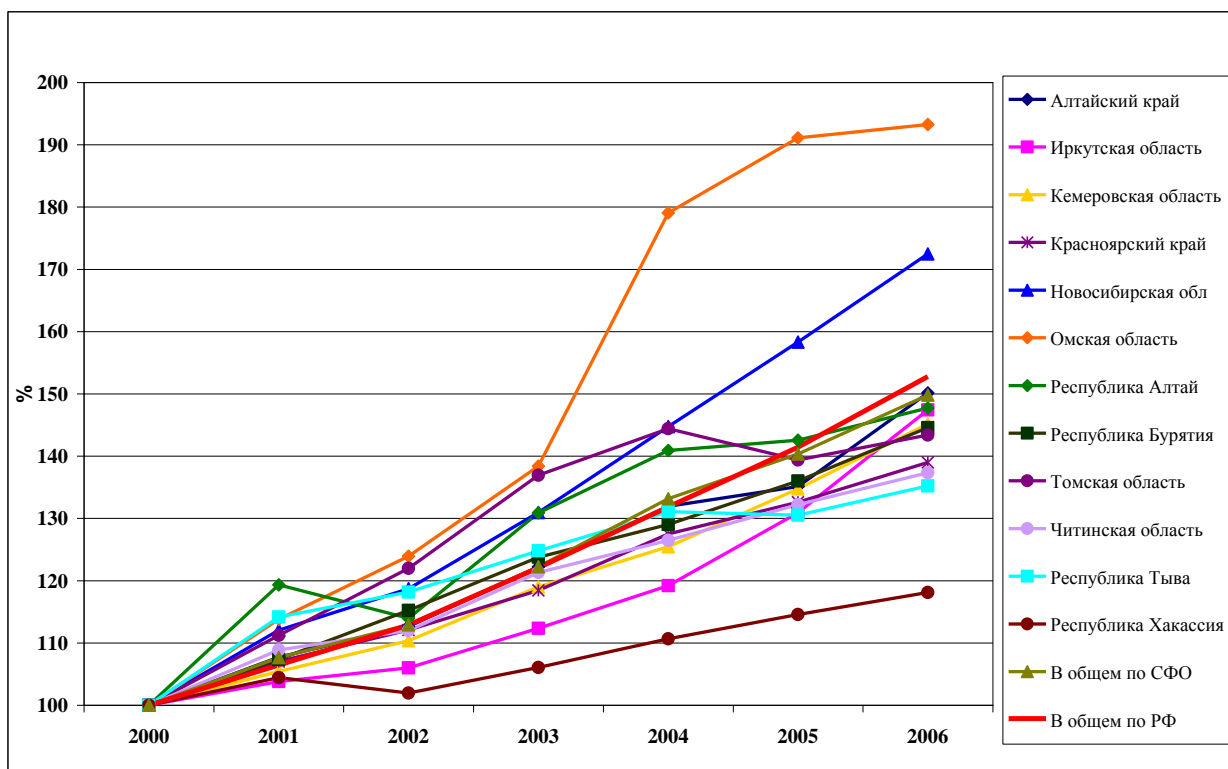


Рис.1. Динамика роста ВРП на душу населения по регионам
Сибирского федерального округа

В настоящее время существует несколько методов оценки истощения природного капитала. В данной работе использован затратный подход, позволяющий приблизительно оценить затраты на поддержание экологических благ, которые являются приемлемой оценкой их стоимости. При оценке затрат учитывались затраты на очистку сточных вод и стоимость выбросов в атмосферу CO_2 . Стоимость 1 тонны CO_2 оценивалась в 400 рублей в соответствии с рыночными ценами на углеродном рынке. Следует отметить, что большую часть затрат составляют затраты на очистку сточных вод.

Изменение доли природного капитала в создании добавленной стоимости в соответствии с затратным подходом показано на рисунке 2. Как можно увидеть на рисунке наибольший вклад природного капитала имеют такие сырьевые регионы как Кемеровская область, Республика Бурятия, Красноярский край и Читинская область.

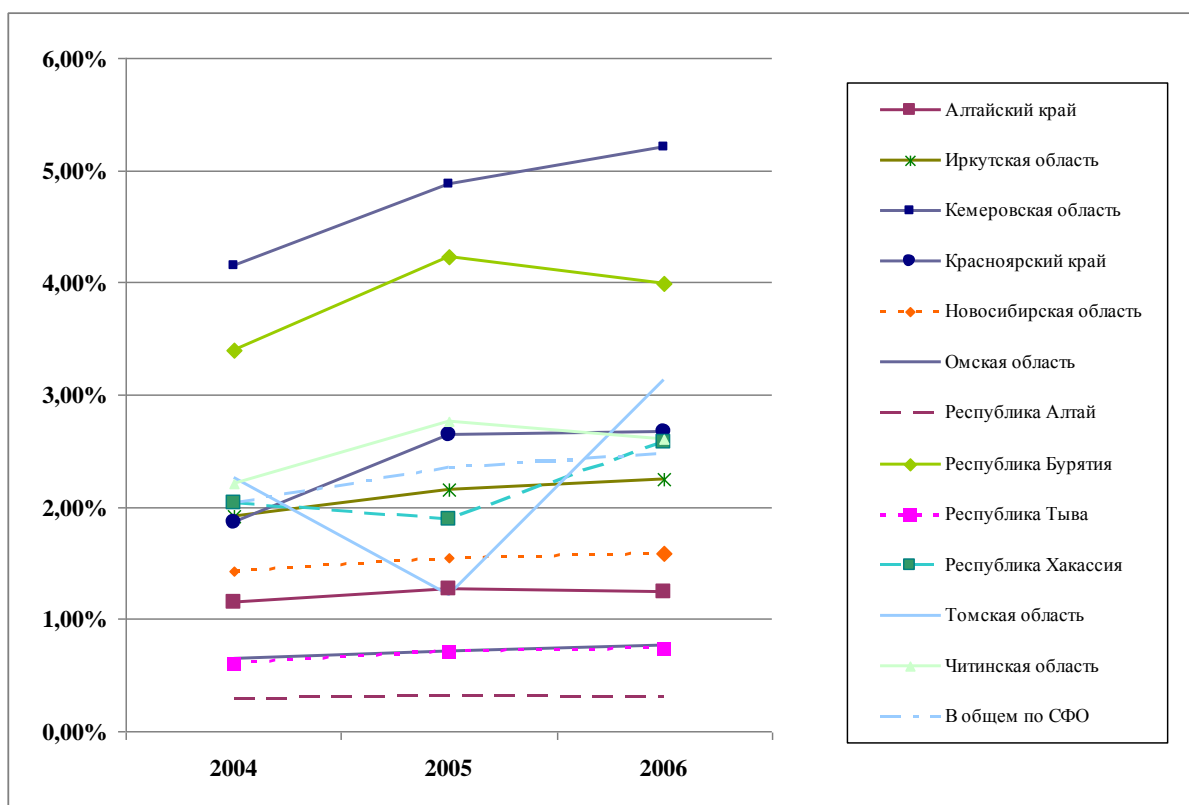


Рис.2. Изменение доли природного капитала в создании добавленной стоимости

Полученные результаты позволяют сделать вывод о том, что экономике России необходимы существенные шаги в сторону экологизации ВВП. В погоне за экономическим ростом нельзя допустить истощение национального богатства.

Работа выполнена при поддержке Российского гуманитарного научного фонда (проект № 07-02-00056а).